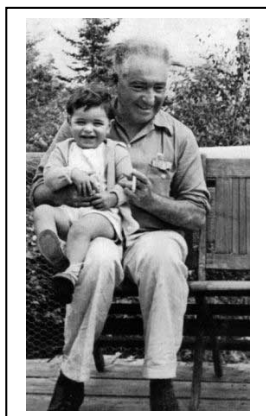


1. L'héritage reichien : un bouillonnement d'ardeur !

Cinquante ans après...

Cinquante ans après, Wilhelm REICH est plus vivant, plus actuel que jamais. Les fruits de sa pensée sont multiples et variés : une pensée, des courants, des écoles, des livres, des témoignages... Du militant à la révolution sexuelle, de la végétothérapie à l'orgonomie, ses idées et découvertes apportent du sens à l'Homme d'aujourd'hui. Il étudie les blocages sexuels (son outil de départ est la libido freudienne) chez ses patients et constate que les blocages caractériels associés sont identiques aux blocages de la cuirasse musculaire. Personne avant lui n'avait étudié cette énergie aussi en détail : le sens de circulation de ce courant, ses traversées à travers les anneaux de la cuirasse musculaire et leurs correspondances avec la cuirasse caractérielle, les stases, ses relations avec la respiration, ses relations avec la puissance orgastique... Il est le premier à avoir fait des liens entre psychanalyse et la cuirasse musculo-caractérielle et le système neuro-végétatif. L'orthosympathique contrôlant la tension et le parasympathique l'expansion. Ses découvertes, ses intuitions, ses expérimentations sont donc riches. En novembre 2007 aura lieu la levée des scellés des papiers de Reich. Peut-être des nouvelles informations viendront compléter ce que nous savons déjà grâce aux nombreux collaborateurs et amis qui ont continué l'œuvre entreprise par cet homme d'exception ?



REICH et son fils Peter

Wilhelm Reich¹ ne peut pas laisser indifférent. Dans la première moitié du XX^{ème} siècle, les fascistes et certains psychanalystes l'ont accusé d'être « communiste et agent de Moscou », les communistes d'être un « contre-révolutionnaire agent de la bourgeoisie », une partie des scientifiques ont critiqué son œuvre de « matérialisme grossier » et l'autre de « mysticisme vitaliste », les états démocrates bourgeois l'ont pourchassé comme « élément suspect, nuisible à l'ordre public ». Et pour finir, en 1956, les USA à travers la FDA² brûlent ses œuvres avant de le « laisser mourir » en prison un an plus tard ! Il a 60 ans... Au XXI^{ème} siècle, les critiques sont moins virulentes mais toujours présentes. Comment ne pas être critiqué dans un monde dominé par la peste émotionnelle quand il a l'intuition d'un « océan d'énergie » qu'il appellera « l'orgone cosmique » ? Comment ne pas être critiqué quand il démontre que c'est par la peur qu'on crée la névrose et qu'on conditionne

les individus pour une société donnée : « la société crée les structures dont elle a besoin pour se perpétuer³ » ? Comment ne pas être critiqué dans un monde mécaniste et matérialiste quand il a l'intuition déductive de l'accumulateur d'orgone et du « cloudbuster » ? Comment ne pas être critiqué dans un monde dualiste (supériorité du mental sur le corporel, de l'esprit sur la matière) quand il propose l'identité fonctionnelle rassemblant en une seule unité inséparable psyché et soma ? Comment ne pas être critiqué dans un monde désenchanté quand il offre avant l'heure une vision holistique de l'être humain ?

Que reste-t-il de ce « grand homme » aujourd'hui ? Cet article est le premier d'une série sur la connaissance de Reich et le travail reichien. Je vous propose pour ce premier écrit d'aborder l'essaimage de cette pensée toujours bien vivante à travers le monde.

¹ Reich (24/03/1897 -03/11/1957)

² FDA = Food and Drug Administration, organisme de contrôle des produits alimentaires et pharmaceutiques. Sont concernés les appareils d'accumulation d'orgone construits par W. Reich

³ W. Reich

Beaucoup de richesse dans la galaxie Reichienne

Reich a eu de nombreux collaborateurs et collaboratrices autour de lui. Parmi eux, notons sa femme et assistante Isle OLLEDORF, sa fille ainée Eva REICH, Ola RAKNES (1887-1957), E. BAKER (1903-1985), Myron SHARAF, John PIERRAKOS, Robert ZIMMERMAN, etc. La liste des collaborateurs n'est bien sûr pas exhaustive. Autant de collaborateurs pour autant de courants interprétatifs différents.

D'ailleurs, David BOADELLA rapportait dans un article⁴ de la revue SEXPOL son entretien avec son ami SHARAF qui lui suggérait que les différentes écoles de thérapies reichiennes étaient comme des chambres dans une bâtisse : il y a différents étages et ailes ; certaines chambres sont au bout du corridor ; d'autres sont perdues à l'étage quand elles ne sont pas dans le grenier ; mais chaque chambre contient quelque chose d'unique et d'important.

Le premier pas à faire pour comprendre cette galaxie reichienne est de mettre en évidence deux branches essentielles de méthodologies et d'implications thérapeutiques notoirement différentes. La première, américaine, axée autour de deux concepts distincts mais néanmoins complémentaires que sont l'orgonomie, d'une part et l'analyse bioénergétique d'autre part. La deuxième, plus européenne, axée davantage sur la végétothérapie caractéro-analytique.

Le deuxième pas à réaliser est de comprendre que les successeurs sont soit des « néo » soit des « post » reichiens. Les « néo » feraient plus de place à la spiritualité. Les « post », qualificatif attribué par Eva Reich aux travaux de RAKNES et de NAVARRO, pensent plutôt en termes de recherche scientifique sur les caractères, les émotions et la thérapie à travers la végétothérapie caractéro-analytique.

La branche américaine

Le chant de l'orgone

« l'Orgonomic Biopsychiatric Thérapy » est créé sous l'impulsion du Dr BAKER. Eva REICH va sillonner le monde pour essayer le concept d'orgonomie. L'orgone est une énergie cosmique primordiale, omniprésente dans l'univers à des concentrations variables et distinctes des forces électriques et magnétiques. REICH en vient à travailler sur deux thérapies non exclusives, l'une l'orgonothérapie physique et l'autre l'orgonothérapie psychiatrique. L'une privilégiera l'énergie dans la matière et l'autre l'énergie dans l'humain.

Sa fille, Eva REICH, fera évoluer sa propre pratique et sa propre théorie vers la prévention des psychoses et des névroses des nourrissons et proposera la thérapie pour nourrisson « biodouce » ou le « massage papillon ». Ses travaux viendront rejoindre la naissance du courant LEBOYER en France.

Le chant de l'énergie et de la conscience corporelle

Développée par Alexander LOWEN, l'analyse bioénergétique a pour objectif le relâchement des tensions corporelles, l'expression émotionnelle et l'analyse psychique. La bioénergie est une thérapie psychocorporelle élaborée par Alexander LOWEN

Les héritiers spirituels de Reich forment trois groupes :

Le premier groupe tente de faire avancer sa pensée aussi près que possible de son essence originale [...] Ce groupe comprend Elsworth, Baker, Raknes, Hoppe, Eva Reich et moi-même.

Le second groupe comprend des personnes qui tentent de développer de nouvelles formes de thérapie basée plus ou moins sur Reich mais qui souvent s'éloignent de son idée centrale. Par exemple, elles font peu référence à la puissance orgastique ou à l'énergie d'orgone. D'un autre côté, positif celui-là, beaucoup d'idées et de techniques nouvelles ont pu être introduites : c'est le cas de Lowen, Pierrakos, Keleman et Janov.

Dans le troisième groupe, qui est le plus grand, on trouve des personnes qui ne sont pas forcément familiarisées avec Reich mais qui sont influencées par le soubassement social et scientifique que Reich a créé. Par exemple, toutes ces personnes qui lutent pour le droit à l'avortement, à la contraception... comme Leboyer. Ce groupe fait la preuve que l'orgonomie est l'affaire de tous et non pas l'apanage d'une chapelle.[...]

Myron SHARAF dans un article « l'orgonomie n'est pas l'apanage d'une chapelle » de la revue SEXPOL n° 18-19 de 1977

⁴ Voir bibliographie

et qui s'inscrit dans le courant développé par Wilhelm REICH, reposant sur la notion de "cuirasse corporelle". LOWEN s'attache donc à comprendre comment les tensions et traumatismes s'inscrivent dans notre corps sous forme de blocages. Il étudia les principaux endroits du corps où l'énergie se bloque et mit au point toute une approche pour dissoudre les tensions, et les transformer en énergie circulant librement dans le corps. Cette approche intègre le travail énergétique, le relâchement des tensions corporelles, l'expression émotionnelle et l'analyse psychique, quatre niveaux toujours impliqués dans les traumatismes et conflits infantiles non résolus...

Le chant du noyau

Le Dr PIERRAKOS viendra rejoindre LOWEN dans ses travaux pour ensuite se séparer de lui et fonder l'Institute of Core Energetics. La thérapie de ce médecin repose sur trois principes de base : l'être humain est une entité psychosomatique ; la guérison vient du dedans et non de l'extérieur : c'est donc en lui-même que le patient doit trouver la force et le désir de se guérir ; toute existence constitue une unité qui se dirige à plus ou moins long terme vers l'évolution. Concrètement ses travaux l'amène à découvrir visuellement les différents champs énergétiques de l'homme ainsi que les différents champs vibratoires qui s'en dégagent. Ces champs sont à la fois vibrants et colorés. Ils sont les indicateurs de dysfonctionnements ou de maladies. La thérapie consiste donc à charger différemment ces centres malades.

La branche européenne

La Végétothérapie Caractéro-Analytique



NAVARRO et RAKNES en 1971

Cette façon d'aborder la personne que REICH avait nommée : «Végétothérapie Caractéro-Analytique» (du fait de son interaction avec le système neuro-végétatif) n'est pas seulement une thérapie "à médiation corporelle". Elle travaille aussi sur et avec le corps. Il s'agit à proprement parler d'une «méthode», qui a servi de point de départ à la plus part des thérapies psychocorporelles connues à l'heure actuelle.

C'est au début des années 60 que NAVARRO (1924 – 2002) découvre REICH à travers ses publications. Avec quelques amis, il contacte le norvégien Ola RAKNES, disciple et patient de REICH, qui accepte de former ce premier groupe de napolitain sur la méthode de la «végétothérapie caractéro-analytique» (VCA). NAVARRO travaille beaucoup au développement de la végétothérapie, y apporte une méthodologie qui ne cesse aujourd'hui de s'adapter. Il porte ainsi ce nouveau regard sur une approche théorique et clinique qui permet aujourd'hui de comprendre les liens entre les dysfonctionnements psychiques et les pathologies corporelles. NAVARRO sera le premier Président de la « Scuola Europea d'Orgonoterapia » (la SEOr) qui regroupera en son sein, notamment, une école française, italienne et espagnole. La branche française, la Société Française de Végétothérapie Reichienne, aura été présidée par le Dr Anne Marie LESENS PORTE jusqu'au début des années 90. FERRI en aura été le dernier président. C'est pour des raisons de paradigmes reichiens différents voire divergents entre les écoles que la SEOr est dissoute en 1991.

SERRANO, de l'école espagnole, et ALBINA, de l'école française, rebondiront ensemble en créant une nouvelle structure dès 1993 qui va regrouper les écoles formant les thérapeutes à la végétothérapie caractéro-analytique. Ainsi, naît l'IFOC (International Federation Of Orgonomic College), association dont NAVARRO sera pendant les premières années un Président honoraire.

La somatopsychodynamique est une alternative à la psychosomatique qui n'élimine pas la dichotomie cartésienne entre le corps et le psychisme puisqu'elle privilégie le psychisme et le rend responsable des troubles somatiques. Il convient d'ailleurs de distinguer tout de suite la maladie psychosomatique de la somatisation, la première étant un langage, la seconde une métaphore, le symptôme dans un cas une action, dans l'autre une réaction.

Nous considérons au contraire le soma et la psyché comme une unité fonctionnelle dont les deux parties doivent être en équilibre énergétique pour assurer la santé réelle. Il n'y a donc de notre point de vue aucune logique à parler soit en termes de physique, soit en termes de psychisme.

Dr Federico NAVARRO dans un autre regard sur la pathologie – Tome 1 – page 22

Aujourd'hui, succédant à SERRANO, Manuel REDON en prend la présidence. Quant à la branche française, elle est développée par Jean-Loïc ALBINA, Président de l'IRFEN (Institut Reichien FEDerico Navarro), institut membre de l'IFOC. L'ensemble de ce courant, (la végétothérapie caractéro-analytique ou la neurovégétothérapie, pour éviter que le grand public ne la prenne pour une thérapie par les plantes !), constitue le courant post - reichien. Je renvoie aux annexes les lecteurs qui voudraient avoir une vue plus synthétique du développement de la VCA.

La psychothérapie fonctionnelle : une nouvelle ouverture

NAVARRO, en 1996, participe à la création de l'Institut Federico Navarro de Naples (IFEN Italia). Mais, il va en prendre progressivement ses distances suite à des tensions avec l'équipe italienne alors en place. Tout en continuant et terminant sa végétothérapie avec NAVARRO, un des membres de cette équipe italienne, RISPOLI, proposera sa propre vision de l'être à travers sa propre approche. Cette méthode permet d'avoir une vision d'ensemble des difficultés de la personne qui se manifestent à travers ce que la Psychothérapie Fonctionnelle nomme les fonctions. Ces fonctions sont constituées de l'ensemble des processus cognitif, émotionnel, postural et physiologique qui constituent les êtres humains.

La Psychothérapie Corporelle Fonctionnelle a ainsi développé une méthode et des techniques qui permettent d'observer, d'évaluer et de restaurer d'une manière très fine les fonctions. Elle considère que la personne s'exprime entièrement dans chacune de ces fonctions qui sont interconnectées.

En outre, un grand avantage de la Psychothérapie Fonctionnelle – comme la végétothérapie d'ailleurs - réside dans sa capacité à évaluer les résultats obtenus au cours de la thérapie. En s'appuyant sur des connaissances scientifiques cette méthode permet de mesurer l'état de fonctionnement, de vitalité et d'intégration de la personne sur tous les niveaux (cognitif, émotionnel, dynamique, symbolique, postural, etc.) C'est un système d'évaluation à la fois qualitatif et quantitatif, qui présente les caractéristiques de la subjectivité alliées à celles de l'objectivité.

Les outils propres à la Psychothérapie Fonctionnelle sont : le toucher, les massages, les imaginations guidées, un travail spécifique sur le mouvement, un travail sur la respiration, un travail verbal et symbolique et un ensemble d'expériences courtes issues de l'observation et conçues spécifiquement pour reconstruire les expériences positives du Soi. Cette approche est disponible dans les centres codirigés par Luciano RISPOLI à Naples et Montpellier.

La biosynthèse : une libération d'un potentiel endormi

Créée par MOTT initialement, c'est avec David BOADELLA, que la biosynthèse sera développée. C'est une méthode pour décrire le processus de maturation inhérent à la vie et le concept de polarité dans la formation du caractère. Cette méthode sera fortement influencée par le travail sur la morphologie dynamique de l'embryologiste allemand Otto HARTMANN. La description par HARTMANN de la relation entre les mouvements rythmiques dans le ventre, les membres et la tête, contribua à établir la base de la distinction thérapeutique entre recentrement et rythmes endodermiques, enracinement et tonus mésodermique, confrontation et expérience ectodermique.

La psychologie biodynamique : « entre psyché et soma »

Cette approche vise à intégrer les points de vue de FREUD, REICH et JUNG. Elle est développée par la norvégienne Gerda BOYESEN suite à un travail personnel réalisé avec RAKNES et BÜLLOW-HANSEN. Par le massage, la parole ou le silence, et le guidage au stéthoscope électronique le thérapeute provoque un stimulus intérieur et extérieur ; il laisse ensuite apparaître, depuis les profondeurs du corps, le processus dynamique qui provoque la naissance des émotions, ces dernières se déchargeant avec les réactions végétatives appropriées. Il y a dans le corps un processus régulateur et harmonisateur des tensions, dont le psychopéristaltisme est la manifestation la plus caractéristique et que la thérapie a pour but de favoriser. Le travail de Gerda sera continué par ses enfants : Ebbah, Paul et Mona-Lisa.

L'analyse Reichienne : « pour une autre psychanalyse »

Le fondateur de l'Institut Wilhelm Reich de France et le premier Président de l'école reichienne de Paris retrouve le Reich du début, quant il était encore fortement influencé par FREUD. De ce retour aux sources, Gérard GUASH propose à partir de la psychanalyse classique une actualisation de la végétothérapie jugée pas assez analytique ni verbale. Ainsi, l'analyse reichienne prend en compte les manifestations du corps et tous les modes d'expression du sujet, et s'attache à reconnaître à travers eux le mouvement des émotions, du désir et de l'énergie même de la vie.

L'analyse psycho-somato-énergétique : le dernier né d'une nouvelle pratique néo-reichienne.

Un nouvel institut vient récemment de naître : SOMAPSY (Lyon). A partir de réflexions débouchant sur un travail de compilation des travaux de NAVARRO et de BOYESEN, Jacques VAISSAC diplômé en APO, formé par Paul BOYESEN en Analyse Psycho-Organique et à la végétothérapie par l'IRFEN (ayant commencé une végétothérapie avec NAVARRO) est l'initiateur principal de SOMAPSY. Ainsi, le site internet de cette association nous apprend : « Cette pratique, l'APsySE (L'Analyse Psycho-Somato-Energétique) s'inscrit dans le prolongement de l'approche Freudienne, de ses méthodes et de ses objectifs. À la parole, elle conjugue des techniques impliquant le corps et le mouvement. L'APsySE permet un processus global à partir de l'enfoui et du refoulé inconscients.

Les objectifs de cette analyse sont de permettre au patient : d'associer soma et psyché, c'est-à-dire tisser les liens entre corps (soma) et esprit (psyché), pour être Soi, dans la vie, avec les autres ; de dénouer ses conflits internes, ses angoisses et ses états dépressifs ; de libérer la circulation énergétique corps-esprit selon un processus structuré ; de construire un Moi plus solide et plus souple en libérant les blocages ; d'accueillir les désirs profonds qui donnent **Sens** à la vie ; de mettre en action son énergie créative dans la vie. »

Bien d'autres tendances ont vu le jour. Pour mémoire, je peux citer **la psychothérapie organismique** de Malcolm BROWN, **la thérapie de la circulation organismique** de William WEST, **l'école de la relation d'objet** de Maurice BALINT, **la végétothérapie existentielle** de Rolf GRONSETH, **l'orthobionomie** d'Arlette GASTINE, **la Thérapie RADIX** de Charles KELLER⁵...

Cette richesse en faveur d'une refondation de l'Homme

Ce que je comprends, à travers cet océan reichien (ou la maison reichienne), c'est qu'à partir de la pensée de REICH, de multiples courants sensibles ont vu le jour. Toutes sortes de critiques ont naturellement vu le jour : de la rigidité du divan à la place laissée au patient... Ces différentes sensibilités ont néanmoins des points communs : **l'intégration soma et psyché dans une unité fonctionnelle humaine, l'étude des relations entre fonctions énergétiques et formation caractérielle, l'écoute végétative, la mise en mouvement du corps, un accent mis davantage sur le travail émotionnel que cathartique.** Toutes les méthodes ou pratiques proposées sont **intégratives**. Il n'est pas étonnant que la galaxie soit immense voire sans limite. En étant le premier à jeter des ponts entre la psychanalyse et la sociologie, REICH n'a cessé de créer des passerelles. La plus fondamentale de son travail reste l'unité fonctionnelle (entre psyché et soma). Aux thérapeutes néo ou post reichiens de continuer la tâche. Justement, la tâche est immense quand la peste émotionnelle gagne du terrain...

Pascal FOUCAULT
Somatothérapeute
Mai 2007 - Besançon.

Je remercie Jean Loïc ALBINA pour son aide précieuse et chaleureuse.

⁵ Cette liste n'est pas exhaustive et ne cite que les principales approches.

BIBLIOGRAPHIE

BAKER	E	L'homme pris au piège	Sedifor	1993
BOADELLA	David	Les psychothérapies corporelles : racines et traditions somatothérapie n°8		1990
BOYESEN	Gerda	Entre psyché et soma	Payot	1997
BOYESEN	Gerda	A propos de la thérapie biodynamique	Somatothérapies n° 3	1989
DADOUN	Roger	Cent fleurs pour Wilhelm REICH	Payot	1999
DONNARS	Jacques	Vivre	Tchou	1981
ELBAZ	Françoise	Une approche psychosomatique : la bioénergie	Ellébore	1996
GASTINE	Arlette	Origines et devenir de la pensée de WR	Somatothérapies n° 7	1990
GRUNBERGER	Bela	Narcissisme, Christianisme et Antisémitisme	Actes Sud	1999
GUASH	Gérard	Quand le corps parle...	Sully	2002
GUASH	Gérard	WR, énergie vitale et psychothérapie	Retz	1998
LEBOYER	Frédéric	Pour Une Naissance Sans Violence	Points	2001
LOWEN	Alexander	La bioénergie	Tchou	1977
MEYER	Richard	Reich ou Ferenczi ?	somatothérapies	1992
NAVARRO	Federico	Un autre regard sur la psychopathologie - tome 1	Epi	1984
NAVARRO	Federico	Un autre regard sur la psychopathologie - tome 2	Equateur	1987
NAVARRO	Federico	la somatopsychodynamique des biopathies		1991
NAVARRO	Federico	La caractérologie post reichienne		1990
NAVARRO	Federico	La somatopsychopathologie		1988
NAVARRO	Federico	La végétothérapie caractéro-analytique	Somatothérapies n° 4	1989
ODENT	Michel	Naître et renaître dans l'eau	Pocket	2006
PAGES	Max	Traces ou sens	Hommes et Groupes	1992
PIERRAKOS	John	Le noyau énergétique de l'être humain	Sand	1991
SEXPOL	n° 18 & 19	WR, 20 ans après		1977
SEXPOL	n°29 & 30	les bio-énergies		1979

Liste de différents sites pour continuer les recherches et ayant été sources d'inspiration ou de contenu pour la rédaction de certains alinéas :

IRFEN : Institut Reichien Federico Navarro : <http://www.assoc-francaise-vegetotherapie.com/>

Psychothérapie fonctionnelle : <http://www.psyfonc.org/La-naissance-de-la-Psychologie>

Page professionnelle de Xavier Serrano : <http://www.esternet.org/xavierserrano/>

SOMAPSY : <http://www.somapsy.fr/index.php>

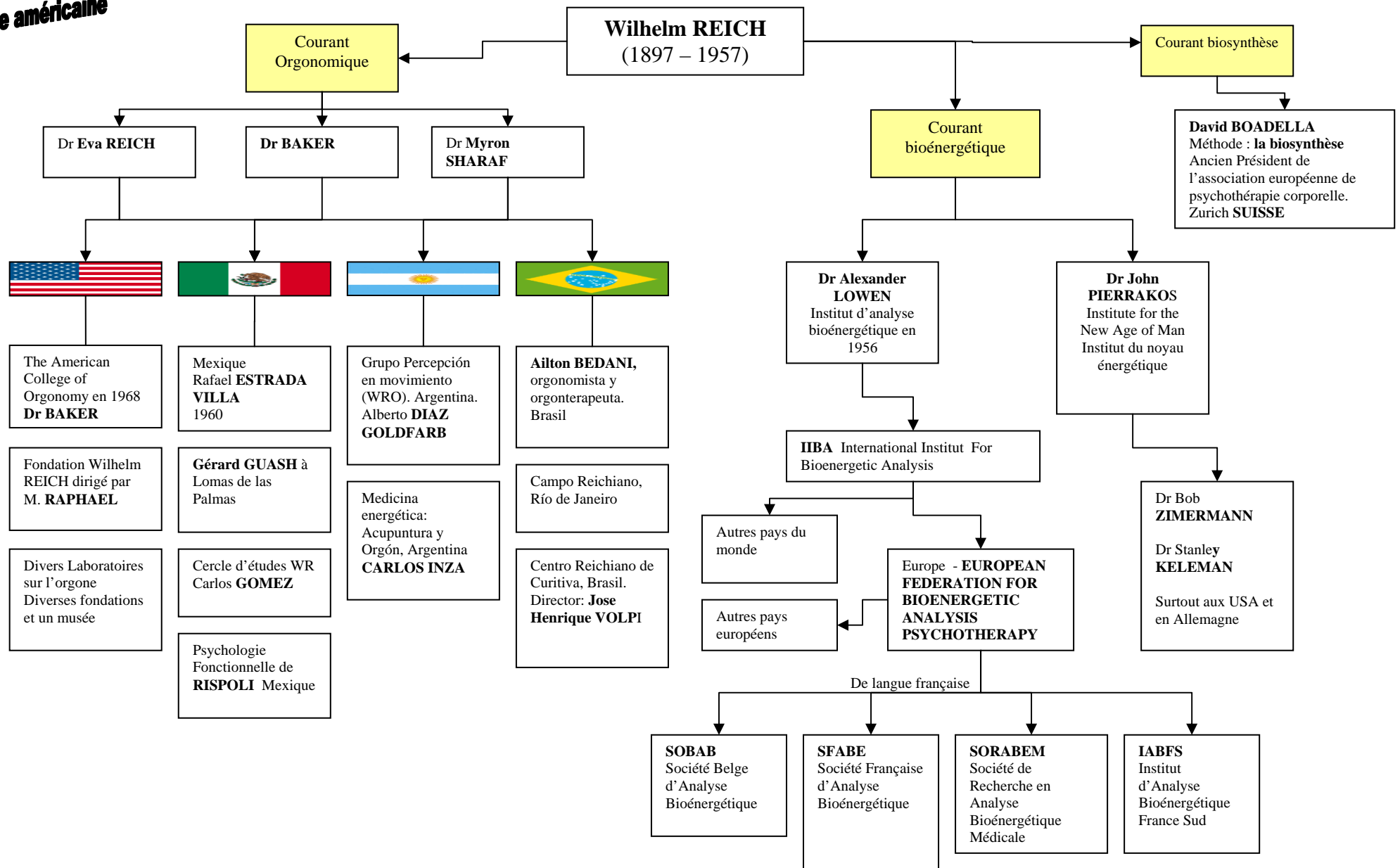
Institut International d'Analyse Bioénergétique - New York – IIAB : <http://www.bioenergetic-therapy.com>

Site commun des Sociétés francophones d'analyse bioénergétique : <http://www.analyse-bioenergetique.com>

La biosynthèse : <http://www.psykoweb.dk/index.htm>

ANNEXE : Tableau Galaxie reichienne : n°1 la branche américaine –N°2: la branche européenne

branche américaine



Branche européenne

Wilhelm REICH
(1897 – 1957)

Ola RAKNES, collaborateur et ami de Reich. Formé par Reich.
Végétothérapie caractéro-analytique (VCA)
Va former de nombreux européens :

Courant psychologie biodynamique

Courant psychothérapie fonctionnelle

Courant analyse reichienne

Gerda BOYESEN
La thérapie biodynamique dont le psychopéristaltisme en est un outil principal

Dr Anne Marie **LESENS PORTE** - Ancienne présidente de la société française de végétothérapie reichienne

Dr Federico **NAVARRO**
Fondateur et ancien Président de l'IFOC
(INTERNATIONAL FÉDÉRATION OF ORGONOMIC COLLEGE)

Courant VCA

Centre d'Etudes Wilhelm Reich
Naples
Luciano RISPOLI
Crée l'Institut de Psychothérapie Fonctionnelle de Montpellier (IPFM) et Ecole Internationale de Psychothérapie Fonctionnelle (EIPF) de Naples

Paul BOYESEN
Analyse psycho-organique

Courant APsySE



BJORN BLUMENTHAL
The Norwegian Institute of Vegetotherapy.
OSLO – NORVEGE - Membre IFOC



ESTER Escuela Española de Terapia Reichiana
VALENCIA
Xavier **SERRANO HORTELANO**
Membre IFOC



IRFEN Institut Reichien Federico Navarro
75014 PARIS
Jean Loïc **ALBINA**
Membre IFOC



SIAR (Société Italienne d'Analyse Reichienne) Président: Dr. Genovino **FERRI** - ROMA - Membre IFOC

IFEN- ITALIA - 80121 NAPOLI
Membre IFOC - Premiers Présidents : NAVARRO et RISPOLI Ancienne école reichienne de Naples

COEVOLUZIONE
Associazione "COEVOLUZIONE"
BOLOGNA
Membre IFOC



MARKUS VALIMAKI société finlandaise de Végétothérapie
HELSINKI – FINLANDIA
Membre IFOC (Bien que non formé par NAVARRO)



E.I.N.A. The Reich Institute. Greek Institute for Vegetotherapy and Character Analysis.
Clorinda Lubrano-Kotulas
Athens – Membre IFOC

Dr Gérard GUASH
Fondateur de l'Institut Wilhelm Reich et premier Président de l'école reichienne de Paris
Fondateur de l'Analyse Reichienne

Arlette **GASTINE**, Présidente de l'Ecole Reichienne de Paris
Pratique et enseigne l'Orthobionomie

Françoise **BURTON**
Dijon
Formée par RISPOLI
Psychothérapeute et formatrice en APsySE
Interventions en Afrique du Nord, et dans les universités de Bucarest et de Brasov (Roumanie)

SOMAPSY
Jacques **VAISSAC** & Christine **ZURCHER**
Créateur de la Méthode APsySE
Dijon et Lyon